

# Dispenser DP 20

Bruksanvisning (SE)

Made in Switzerland

Nr. 31 868



[www.nouvag.com](http://www.nouvag.com)



Vi gratulerar till Ert inköp av Dispenser 20, en NOUVAG AG produkt och tackar för Er tilltro till vår produkt.

Var vänlig läs igenom bruksanvisningen samt regler för underhåll före användning av produkten. Detta för att säkerställa att Ni kan använda produkten korrekt och effektivt under många år.

- **Före användning, läs igenom bruksanvisningen noggrannt !**

# INNEHÅLLSFÖRTECKNING

Svenska

<b>1 Beskrivning</b>	<b>2</b>
1.1 Handhavande och funktioner	2
1.2 Teknisk data	2
1.3 Bruksområde	2
1.4 Transport och lagringsområde	2
1.5 Märkning	2
<b>2 Säkerhetsföreskrifter</b>	<b>3</b>
<b>3 Förpackningens innehåll</b>	<b>3</b>
3.1 Dispenser DP 20 komplett	3
<b>4 Produktbeskrivning</b>	<b>3</b>
4.1 Elanslutning	4
4.2 Fotpedal (tillval)	4
4.3 Uppkoppling av slangset	4
<b>5 Användning</b>	<b>5</b>
5.1 Starta Dispenser DP 20	5
5.2 Reglering av infiltrationen	5
<b>6 Rengöring och Desinfektion</b>	<b>6</b>
6.1 Pumpenheten och fotpedal	6
<b>7 Underhåll</b>	<b>6</b>
7.1 Byte av pumpenhetens säkringar	6
7.2 Avfallshantering	6
<b>8 Felsökning</b>	<b>7</b>
<b>9 Reservdelar och artikelnummer</b>	<b>7</b>

## 1 Beskrivning

Svenska

### 1.1 Handhavande och Funktioner

Dispenser DP 20 är en styrbar pump avsedd för att transportera vätskor. Användningsområdet för Dispenser DP 20 är brett. Produkten används i första hand som infiltrationspump vid avlägsnande av fettvävnad. Med korrekt applikationsmetod är fettlösningsproceduren enkel, säker, kostnadseffektiv och ger optimalt resultat.

Dispenser DP 20 kan användas inom följande områden:

- Laboratorier/ Medicin
- Kemi/ Läkemedelsindustri
- Mat- / Dryckesindustri
- Fotografering / Framkallning

### 1.2 Teknisk data

Volt: ..... Ändringsbar: 100 V~, 115 V~, 230 V~/ 50 – 60 Hz  
 Nuvarande förbrukning Max.: ..... 200 mA  
 Säkringar (2 delar): ..... T 1 A  
 Pumpens kapacitet: ..... 1l/h - 20 l/h  
 Dimensioner: ..... 150 x 280 x 260 mm (H x B x T)  
 Vikt: ..... 4.3 kg

### 1.3 Bruksområde

Relativ fuktighet: ..... max. 80%  
 Temperatur: ..... 10 to 40 °C  
 Barometer tryck: ..... 800 to 1060hPa

### 1.4 Transport och lagringsområde

Relativ Fuktighet: ..... max. 90%  
 Temperatur: ..... 0 to 60 °C  
 Barometer Tryck: ..... 700 to 1 060hPa

### 1.5 Märkning



OBS: Läs bifogade dokument



1275 : Enligt EU standard



: Certifierat av Canadian Standards Association (CSA) för Canada och USA



: Type BF applied part



:Gammal elektrisk och elektronisk utrustning skall avfallshanteras separat och får ej slängas tillsammans med vanligt hushållsavfall

**IP68**

: Fotpedal, vattentät



: Jordning

## 2 Säkerhetsföreskrifter

Er säkerhet, säkerheten för Er avdelning tillsammans med det säkerheten för patienten är högsta prioritet för Nouvag AG. Det är därför av högsta vikt att följande anvisningar följes noggrant:

Svenska



- **Dispenser DP 20 får endast användas av behörig personal!**
- **Kontrollera att rätt Volttal används!**
- **Användningen av produkter och reservdelar från annan leverantör än Nouvag AG ligger på användarens ansvar!**
- **Reparationer får endast genomföras av servicetekniker som är auktoriserad av NOUVAG AG!**
- **NOUVAG AG kan inte hållas ansvarig för bristande funktion i någon form på Dispenser DP 20, eller felaktighet som beror på dess egenskaper och/eller design, ej heller kan NOUVAG AG hållas ansvarig för några skador på personer eller djur, i de fall där Dispenser DP 20 har använts, brukas eller underhålls felaktig och inte enligt användarens/ägarens instruktioner som finns i bruksanvisningen. I de fall det finns några frågor eller oklarheter angående ovanstående ombeds användaren att ta kontakt med NOUVAG AG eller dess lagliga lokala representant för klargörande eller hjälp!**
- **Använd ej i närheten av värme eller öppen eld.**

## 3 Förpackningens innehåll

### 3.1 Dispenser DP 20 komplett

Art.-Nr.	Beskrivning	antal
4165	Pumpenhet DP 20	1
6022	Slangset, engångs med insticksspets, steril, längd 4m	1
1770	Droppställning för infusionspåse	1
<b>Tillägg:</b>		
1486	Vario-pedal	1
1410	Fotpedal On/Off	1

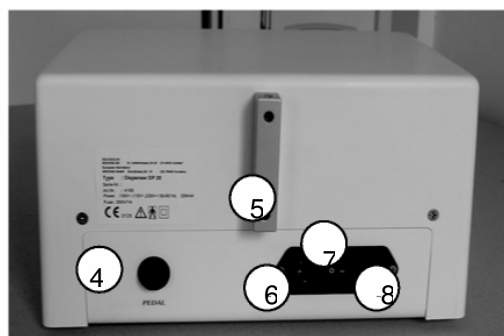
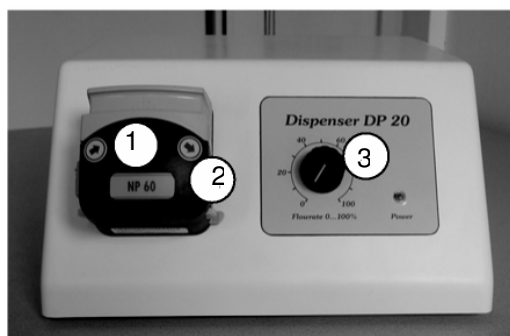
## 4 Produktbeskrivning

### Framsida

1. Pumphuvud
2. Justeringsskruvar
3. Kontroll för Infiltrationshastighet

### Baksida

4. Fotpedalens anslutning
5. Hållare för infusionsstativ
6. Säkringsbox
7. Huvudströmbrytare
8. Elanslutning



#### 4.1 Elanslutning

Kontrollera att rätt voltal är angiven vid sidan om huvudströmbrytaren före elkabeln ansluts.

Om inte Volttalet är densamma som där ni befinner er, så vrid den grå säkringsdosan till korrekt voltal.

#### 4.2 Fotpedal (tillval)

En fotpedal för styrning av infiltrationen kan anslutas till Dispenser DP 20 (på baksidan av pumpenheten)



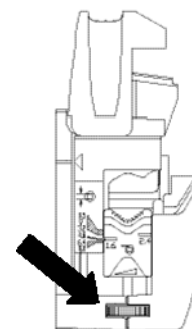
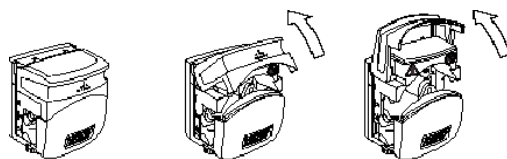
**Anslut endast "On/Off"-pedal (Art.-Nr.1410) eller Vario-pedal (Art.-Nr.1486) till Dispenser DP 20!**

#### 4.3 Uppkoppling av slangset

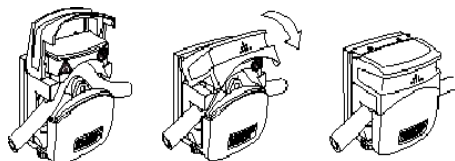


**Stäng av pumpenheten innan uppkoppling av slangsetet sker!**

- 1) Vrid justeringsskruvarna på pumphuvudets högra respektive vänstra sida till höger position.(8.0).
- 2) Lyft locket för att öppna till pumphuvudet.



- 3) Sätt i pumpsegmentet på slangsetet. (OBS, kontrollera flödesriktningen (▶) )
- 4) Stäng locket.



- **Insticksspetsen på slangsetet som kopplas till infusionspåsen skall vara på pumphuvudets vänstra sida, (peristaltiska pumpens sug sida), kontrollera att slangsetets främre del går till infiltrationskanylen!**
- **Används endast infusionsset (Art.-Nr.6022)!**

- 5) Sätt in insticksspetsen från slangsetet i infusionspåsen och häng upp påsen på stativet.
- 6) Öppna slangklämman.
- 7) Ta bort skyddshättan på slangsetet.
- 8) Anslut infiltrationskanylen till kopplingen på slangsetet.

**Nu kan systemet användas!**

## 5 Användning

### 5.1 Starta Dispenser DP 20

Tryck på „I/O“ på On/ Off knappen på baksidan av kontrollenheten. Den gröna kontroll-lampan tänds.

Svenska

### 5.2 Reglering av infiltrations procedur



- **Öppna inte pumphuvudet under tiden apparaten arbetar.**
- **Rör inte de roterande delarna under tiden apparaten arbetar.**

#### Reglering av pump utan pedal

Justera proportionellt infiltrations hastigheten med kontrollknappen.

Anslut inte pedalen i detta fall.

#### Kontroll av pump med fotkontroll On/Off (valfritt)

Dispenser DP 20 kan kontrolleras med en fotkontroll On/Off.

Lägg märke till följande viktiga punkter:

- Fotkontrollen, har enbart On / Off-funktion, när huvudströmbrytaren slås på och kontroll-lampan lyser.
- För att starta infiltrationen pressa ner fotkontrollen en gång.
- För att stanna infiltrationen pressa ner fotpedalen ytterligare en gång.
- Pumpens hastighet kan justeras med kontrollknappen.

#### Kontroll av pump med Vario-pedal (valfritt)

Dispenser DP 20 kan kontrolleras med en Vario-pedal.

Lägg märke till följande viktiga punkter:

- Vario-pedalen fungerar endast, när huvudströmbrytaren slagits på och kontroll-lampan lyser.
- Med pedalen kan pumphastigheten varieras:

<i>Pedal</i>	<i>... inte nerpressad:.....Pumpen står stilla</i>
	<i>... lätt nerpressad:.....Pumpen går sakta</i>
	<i>...fullt nerpressad: .....Pumpen går på max hastighet, som styrs av kontroll knappen</i>

## 6 Rengöring och desinfektion

Var uppmärksam på följande viktiga punkter för underhåll av produkterna:



- **Använd inte lösningsmedel vid rengöring**
- **Steriliserat material skall lagras och förses med steriliseringsdatum!**

### 6.1 Pumpenheten och fotpedal

Pumpenheten och fotpedalen kommer inte i kontakt med patienterna. Rengör endast ytan på pumpenheten, använd endast milda rengöringsmedel. Använd 80% ethyl alkohol eller microbiologiskt effektiva desinfektionsmedel.



**Kontrollenheten skall endast rengöras med en ren fuktig trasa. Inga rengöringsmedel i sprayform skall användas eftersom enheten inte är vattentät !**

## 7 Underhåll

### 7.1 Kontroll och byta av säkring.

En trasig säkring kan enkelt bytas av användaren. Säkringsdosan hittas på baksidan av pumpenheten.

Koppla ur elkabeln.

- 1) Öppna säkringslocket med en skruvmejsel.
- 2) Byt trasig säkring T 1A.
- 3) Stäng säkringsdosan med en skruvmejsel.
- 4) Kontrollera volttalet på säkringsdosan
- 5) Koppla in strömkabeln.

### 7.2 Avfallshantering

Avfallshantering av apparat, komponenter och tillbehör måste strikt följa de lokala lagar och regler som bestämts av myndigheterna.

## 8 Felsökning

<b>Problem:</b>	<b>Orsak</b>	<b>Lösning</b>	<b>Bruksanvisning</b>
<b>Enheten fungerar inte: Kontrolllampan lyser inte</b>	Pumpenhet inte påslagen	Slå på huvudströmbrytaren på baksidan av pumpenheten	5.1 Starta Dispenser DP 20
	Elkabeln inte ansluten	Anslut elkabeln	4.1 Elanslutning
	Trasig säkring	Kontrollera och byt ev. säkring	1.2 Tekniska data 7.1 Kontrollera säkringsdosa/byte
	Fel voltal	Kontrollera volttalet	1.2 Tekniska data 4.1 Elanslutning
<b>Pedalen fungerar inte: Kontrolllampan lyser</b>	Pedalen inte ansluten	Anslut pedalkabeln på enhetens baksida	4.2 Fotpedal
	Felaktig användning	Se bruksanvisning	5.2 Reglering av infiltrationen
<b>Enheten fungerar dåligt: Kontrolllampan lyser</b>	Fotpedalens platta inte nerpressad	Pressa ner fotplattan för att kontrollera infiltrationen med fotplattan	5.2 Reglering av infiltrationen
	Infiltrationshastigheten för låg	Öka pumphastigheten med kontrollknappen	5.2 Reglering av infiltrationen
	Slangsetet felinsatt	Sätt in slagsetet korrekt (Kontrollera riktningen)	4.3 Uppkoppling av slangset
	Justeringskruvarna felinställda	Skruva justeringskruvarna så långt till höger som möjligt (8,0)	4.3 Uppkoppling av slangset
	Olämplig användning	Se bruksanvisning	5.2 Reglering av infiltrationen

I den händelse att problemen inte kan lösas, kontakta distributören eller auktoriserad servicetekniker.

## 9 Reservdelar och artikelnummer

<b>Beskrivning</b>	<b>Art. No.</b>
Fotpedal On/Off .....	1410
Vario-pedal .....	1486
Infusionsstativ för infusionspåse .....	1770
Slangset för infiltrationspump, engångs med insticksspets, steril, Längd 4m .....	6022

För beställning av andra delar kontakta kundtjänst.

**V-Tech AB**

**Tel. 031 748 26 56**

**Fax. 031-748 26 55**